



FITTING INSTRUCTIONS FOR CP0492BL
AERO-STYLE CRASH PROTECTORS
TRIUMPH TIGER 900 2020-



THIS KIT CONTAINS THE ITEMS PICTURED AND LABELLED OVER PAGE.

SOME PARTS MAY BE SHOWN FOR CLARITY OF INSTRUCTIONS ONLY.

DO NOT PROCEED UNTIL YOU ARE SURE ALL PARTS ARE PRESENT.

PLEASE READ ALL INSTRUCTIONS BEFORE PROCEEDING.

**IF IN ANY DOUBT WHEN FITTING OUR PRODUCTS, CONSULT ONE OF OUR DEALERS
OR HAVE FITTED BY A QUALIFIED TECHNICIAN.**

PLEASE NOTE THAT THE WAY THE KIT IS PACKED DOES NOT NECESSARILY REPRESENT THE WAY OF
MOUNTING TO THE BIKE.

IN THE EVENT OF RUBBER WASHERS BEING USED TO HOLD COMPONENTS ONTO BOLTS,
THESE RUBBER WASHERS CAN BE THROWN AWAY.

DIGITAL COPIES OF THESE INSTRUCTIONS ARE AVAILABLE FROM:

WWW.RG-RACING.COM



<u>TOOLS REQUIRED</u>	<u>GENERAL TORQUE SETTINGS</u>
<ul style="list-style-type: none"> • 17mm A/F SOCKET & WRENCH • T50 TORX TOOL • 4 & 8mm A/F ALLEN TOOL • TORQUE WRENCH 	M4 BOLT = 8Nm M5 BOLT = 12Nm M6 BOLT = 15Nm M8 BOLT = 20Nm M10 BOLT = 40Nm M12 BOLT = 40Nm

LEGEND

ITEM NO.	DESCRIPTION	QTY
ITEM 1	M0616 MOUNTING BLOCK LHS	1
ITEM 2	M0617 MOUNTING BLOCK RHS	1
ITEM 3	S1289 SPACER LHS REAR 20mm	1
ITEM 4	S1290 SPACER LHS FRONT 86.5mm	1
ITEM 5	S1291 SPACER RHS REAR 15mm	1
ITEM 6	S1292 SPACER RHS FRONT 36mm	1
ITEM 7	B0431 CRASH PROTECTOR	2
ITEM 8	BC0002BK BOBBIN CAP	2
ITEM 9	S1030 SPACER 15mm	2
ITEM 10	M10 x 1.25 x 55.00mm LONG CAP HEAD BOLT 8.8 GRADE (LHS REAR MOUNT)	1
ITEM 11	M10 x 1.25 x 150.00mm LONG CAP HEAD BOLT 8.8 GRADE (LHS FRONT MOUNT)	1
ITEM 12	M10 x 1.25 x 50.00mm LONG CAP HEAD BOLT 8.8 GRADE (RHS REAR MOUNT)	1
ITEM 13	M10 x 1.25 x 95.00mm LONG CAP HEAD BOLT 8.8 GRADE (RHS FRONT MOUNT)	1
ITEM 14	M10 x 1.25 x 75.00mm LONG HEX HEAD BOLT 8.8 GRADE (RHS/LHS BOBBIN)	2
ITEM 15	NC0010 M10 FLAT CAP	4
ITEM 16	M10 WASHER OD=19mm	7
ITEM 17	LW0001 M10 SHAKE PROOF WASHERS	2

R&G Racing

Unit 1, Shelley's Lane, East Worldham, Alton, Hampshire, GU34 3AQ

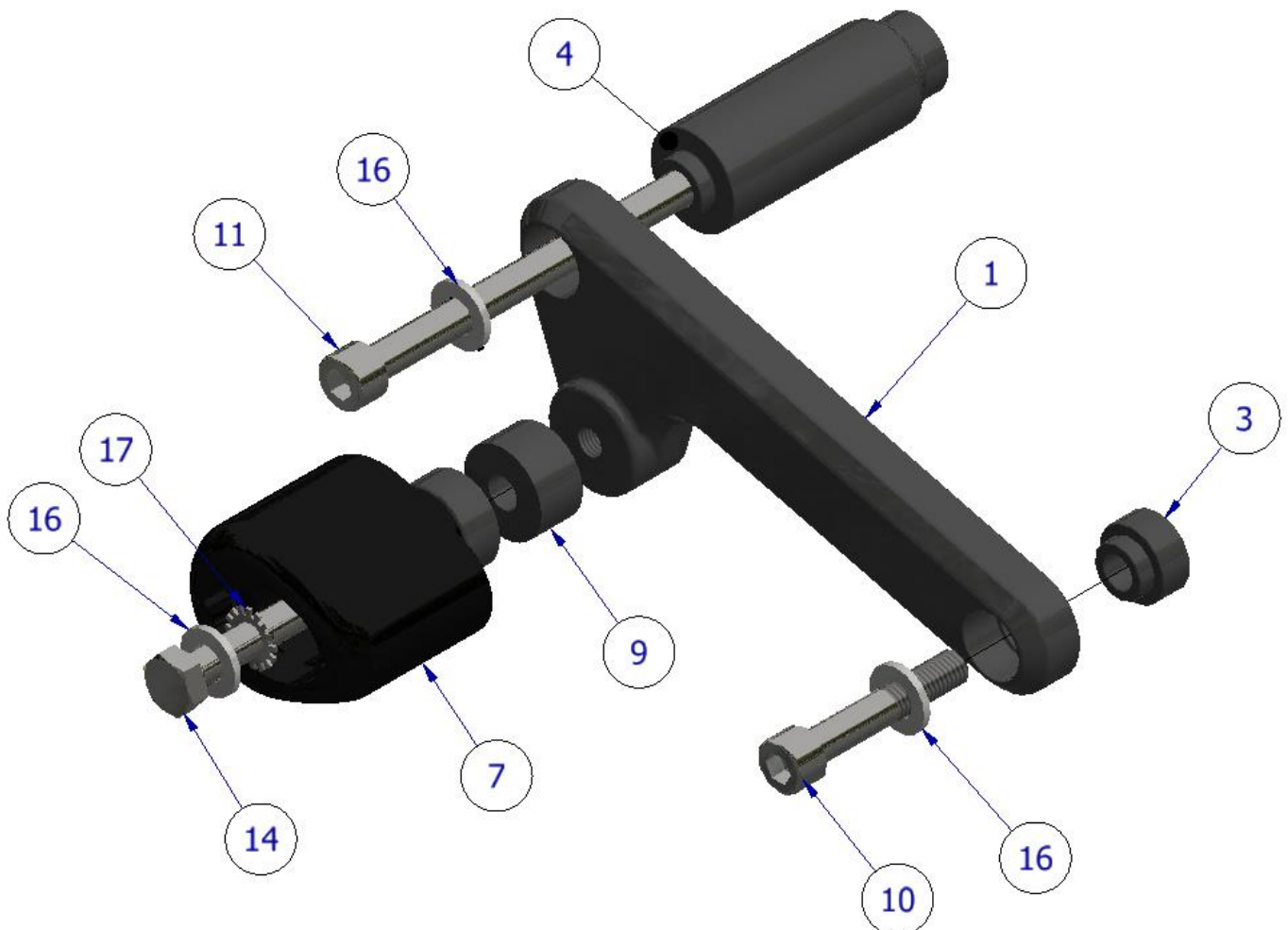
Tel: +44 (0)1420 89007 Fax: +44 (0)1420 87301 www.rg-racing.com Email: info@rg-racing.com



AERO-STYLE CRASH PROTECTOR ORIENTATION

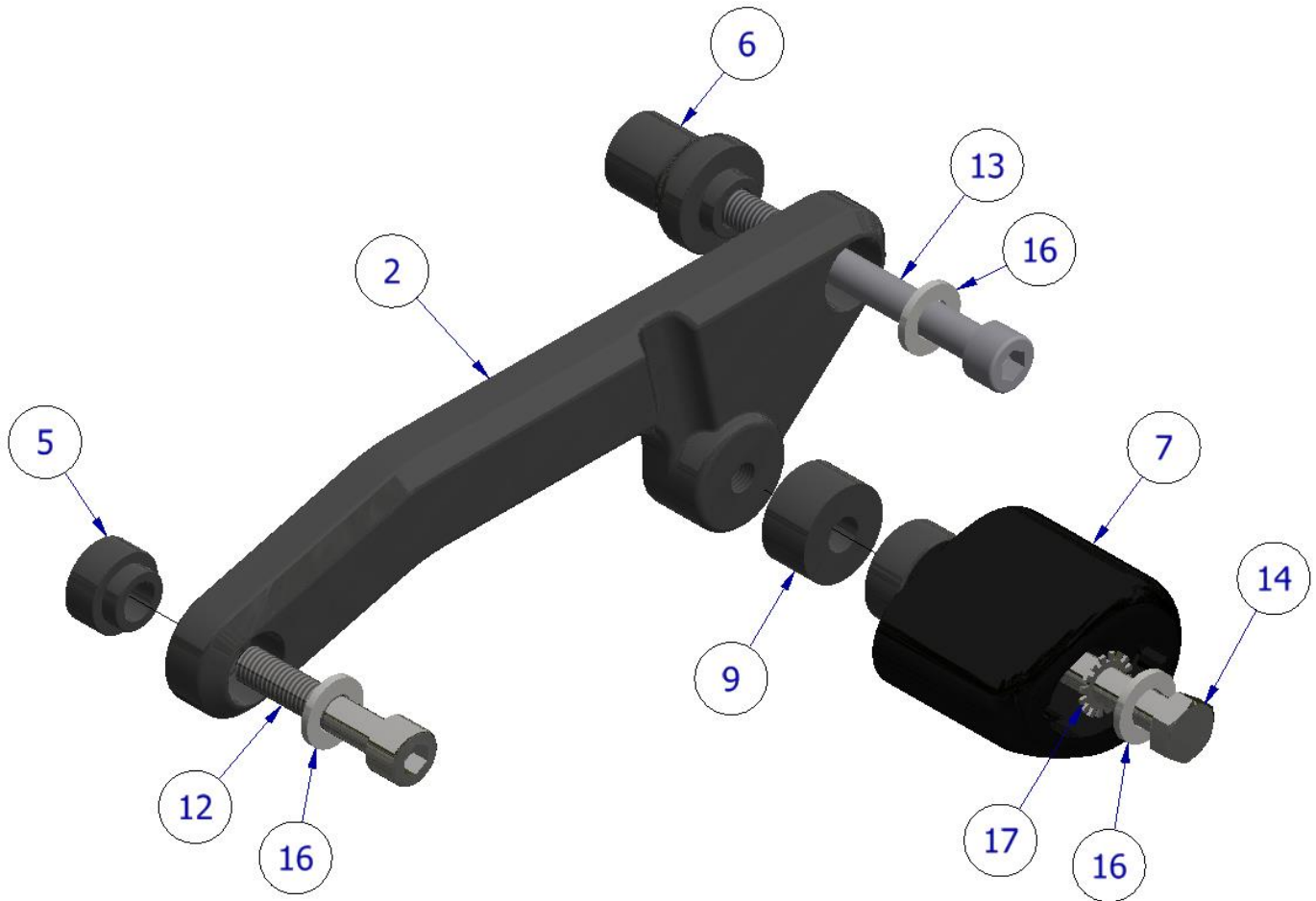


LHS EXPLODED ASSEMBLY VIEW





RHS EXPLODED ASSEMBLY VIEW



FITTING PICTURES



Picture 1



Picture 2



Picture 3



Picture 4



Picture 5



Picture 6



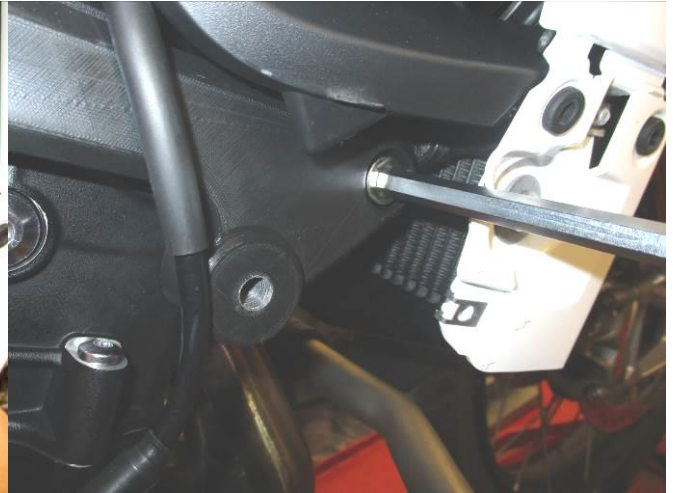
Picture 7



Picture 8



Picture 9



Picture 10



Picture 11



Picture 12



Picture 13



Picture 14



FITTING INSTRUCTIONS

- **Before fitting the R&G crash protectors, it is advised that a jack is positioned underneath the bike at a suitable point to support the weight of the engine during fitment. A small piece of wood should also be placed between the jack and the mounting point to help to spread the load.**
- Remove the side panels shown in picture 1 on both sides, using a 4mm Allen tool.
- Starting on the left-hand side, use a T50 Torx tool to remove the rearmost engine mounting bolt, as shown in picture 2. Make sure to retain the small spacer shown in picture 3 that is sandwiched between the frame and the engine.
- Slide the locating boss of the short LHS spacer (**item 3**) into the rearmost hole in the LHS mounting block (**item 1**). Place an M10 washer (**item 16**) over the 55mm M10 bolt (**item 10**), then pass this through the rear mounting block bore.
- Offer the assembly up to the rearmost engine mounting hole and loosely tighten in position using an 8mm Allen tool, as shown in picture 4, leaving enough room to access the front engine mounting bolt. Using a T50 Torx tool, now remove the front engine mounting bolt as shown in picture 5.
- Rotate the mounting block to gain access to the rear side, then slide the locating boss of the long LHS spacer (**item 4**) into the front mounting hole of the LHS mounting block, as shown in the diagram on page 3. Place an M10 washer (**item 16**) over the 150mm M10 bolt (**item 11**), then pass this through the front mounting block bore. As shown in picture 6, rotate the mounting block assembly so the mounting hole lines up with the front engine mounting hole, then fully tighten both bolts using an 8mm Allen tool (torque to 40Nm).
- Push a flat-cap (**item 15**) into the heads of both bolts as shown in picture 13, then refit the LHS side-panel using a 4mm Allen tool.
- Now pre-assemble the crash protector as shown in the diagram on page 3. Slide an M10 washer (**item 16**) followed by a shake-proof washer (**item 17**) over one of the 75mm M10 hex-head bolts (**item 14**), then place through one of the crash-protectors (**item 7**). Finally, slide a short spacer (**item 9**) over the exposed bolt length.
- Offer the crash protector assembly up to vacant mounting block tapped hole, then tighten the crash protector bolt until you feel some compression from inside the protector using a 17mm socket and wrench, as shown in picture 7. Turn a little more so that you feel the compression increase slightly, then apply a quarter turn. Do not over tighten as damage can occur to the bike. Do not exceed 40Nm of torque.

PLEASE NOTE THE CRASH PROTECTOR MUST BE POSITIONED AS IN THE DIAGRAM ON PAGE 3 WITH THE LARGER END TOWARDS THE FRONT OF THE BIKE.

- Repeat the previous steps for the right-hand side of the bike. Use a T50 Torx tool to remove the rearmost engine mounting bolt, as shown in picture 8. Slide the locating boss of the short RHS spacer (**item 5**) into the rearmost hole in the RHS mounting block (**item 2**). Place an M10 washer (**item 16**) over the 50mm M10 bolt (**item 12**), then pass this through the rear mounting block bore.

R&G Racing

Unit 1, Shelley's Lane, East Worldham, Alton, Hampshire, GU34 3AQ

Tel: +44 (0)1420 89007 Fax: +44 (0)1420 87301 www.rg-racing.com Email: info@rg-racing.com



- Offer the assembly up to the rearmost engine mounting hole and loosely tighten in position using an 8mm Allen tool, leaving enough room to access the front engine mounting bolt. As shown in picture 9, make sure to tuck the mounting block under the clutch cable to ensure it's under no strain.
- Using a T50 Torx tool, now remove the front engine mounting bolt. Rotate the mounting block to gain access to the rear side, then slide the locating boss of the front RHS spacer (**item 6**) into the front mounting hole of the RHS mounting block, as shown in the diagram on page 4. Place an M10 washer (**item 16**) over the 95mm M10 bolt (**item 13**), then pass this through the front mounting block bore. As shown in picture 10, rotate the mounting block assembly so the mounting hole lines up with the front engine mounting hole, then fully tighten both bolts using an 8mm Allen tool (torque to 40Nm).
- Tuck the clutch cable into the groove on the mounting block as shown in picture 11 and push a flat-cap (**item 15**) into the heads of both bolts as shown in picture 13. Now, refit the RHS side-panel using a 4mm Allen tool.
- Pre-assemble the crash protector as shown in the diagram on page 4. Slide an M10 washer (**item 16**) followed by a shake-proof washer (**item 17**) over one of the 75mm M10 hex-head bolts (**item 14**), then place through one of the crash-protectors (**item 7**). Finally, slide a short spacer (**item 9**) over the exposed bolt length.
- Offer the crash protector assembly up to vacant mounting block tapped hole, then tighten the crash protector bolt until you feel some compression from inside the protector using a 17mm socket and wrench, as shown in picture 12. Turn a little more so that you feel the compression increase slightly, then apply a quarter turn. Do not over tighten as damage can occur to the bike. Do not exceed 40Nm of torque.
- Finally, fit a bobbin cap (**item 8**) to both crash protectors to neatly hide the bolt heads, as shown in picture 14.
- Before riding, check both sides are secure, and the crash protectors cannot rotate.
 - Check tightness of each side regularly.

ISSUE 1 - 20/11/2020 (FB)

CONSUMER NOTICE

The catalogue description and any exhibition of samples are only broad indications of the Products and R&G may make design changes which do not diminish their performance or visual appeal and supplying them in such state shall conform to the order. The Buyer acknowledges no representation or warranty (other than as to title) has been given or will apply to the Products other than those in R&G's order or confirmation and the Buyer confirms it has chosen the Products as being of merchantable quality and suitable for its particular purposes. Where R&G fits the Products or undertakes other services it shall exercise reasonable skill and care and rectify any fault free of charge unless the workmanship has been disturbed. The Buyer is responsible for ensuring that the warranty on the motorcycle is not affected by the fitting of the Products. On return of any defective Products R&G shall at its option either supply a replacement or refund the purchase money but shall not be liable if the Products have been modified or used or maintained otherwise than in accordance with R&G's or manufacturer's instructions and good engineering practice or if the defect arises from accident or neglect. Other than identified above and subject to R&G not limiting its liability for causing death and personal injury, it shall not be liable for indirect or consequential loss and otherwise its liability shall be limited to the amounts paid by the Buyer for the Products or the fitting or service concerned. These terms do not affect the Buyer's statutory rights.

R&G RACING RETURNS POLICY (NON-FAULTY GOODS)

Returns must be pre-authorized (if not pre-authorized the return will be rejected). Goods may only be returned direct to us if they were purchased direct from us (customer must prove if necessary). Otherwise to be returned to original vendor. Goods must be in re-sellable condition, in the opinion of R&G Racing. All returns are subject to a 25% restocking and handling fee (25% of the gross value exc. P&P – at the prevailing price at time of purchase). The customer must pay any and all carriage charges. No returns of discontinued products, unless within 14 days of purchase. This policy does not affect your statutory rights and does not refer to faulty goods.

R&G Racing

Unit 1, Shelley's Lane, East Worldham, Alton, Hampshire, GU34 3AQ

Tel: +44 (0)1420 89007 Fax: +44 (0)1420 87301 www.rg-racing.com Email: info@rg-racing.com



NOTICE DE MONTAGE POUR CP0492BL
PROTECTION CRASH LATÉRALE
TRIUMPH TIGER 900 2020-



CE KIT CONTIENT LES ARTICLES ILLUSTRÉS ET ÉTIQUETES SUR LA PAGE.

CERTAINES PARTIES PEUVENT ÊTRE PRÉSENTES UNIQUEMENT POUR LA CLARTE DES INSTRUCTIONS.

NE PAS PROCÉDER AU MONTAGE TANT QUE VOUS N'ÊTES PAS SÛR QUE TOUTES LES PIÈCES SOIENT PRÉSENTES.

VEUILLEZ LIRE TOUTES LES INSTRUCTIONS AVANT DE CONTINUER.

EN CAS DE DOUTE LORS DU MONTAGE DE NOS PRODUITS, CONSULTEZ UN DE NOS REVENDEURS OU FAITES APPEL À UN TECHNICIEN QUALIFIÉ.

VEUILLEZ NOTER QUE LA FAÇON DONT LE KIT EST EMBALLÉ NE REPRÉSENTE PAS NECESSAIREMENT LA MANIÈRE DE LE MONTER SUR LA MOTO.

SI DES RONDELLES EN CAOUTCHOUC SONT UTILISÉES POUR MAINTENIR LES COMPOSANTS SUR LES BOULONS, ELLES PEUVENT ÊTRE JETÉES.

NOTICE DISPONIBLE AU TÉLÉCHARGEMENT SUR ::

WWW.RG-RACING.COM

R&G Racing

Unit 1, Shelley's Lane, East Worldham, Alton, Hampshire, GU34 3AQ

Tel: +44 (0)1420 89007 Fax: +44 (0)1420 87301 www.rg-racing.com Email: info@rg-racing.com



<u>OUTILS REQUIS</u>	<u>VALEURS DE SERRAGE</u>
<ul style="list-style-type: none"> • CLÉ À CLIQUET + DOULLE 17mm • CLÉ TORX T50 • CLÉS ALLEN 4 & 8mm • CLÉ DYNAMOMÉTRIQUE 	M4 BOULON = 8Nm M5 BOULON = 12Nm M6 BOULON = 15Nm M8 BOULON = 20Nm M10 BOULON = 40Nm M12 BOULON = 40Nm

LÉGENDE

ARTICLE NO.	DESCRIPTION	QTÉ
ARTICLE 1	M0616 BLOC DE MONTAGE CÔTÉ GAUCHE	1
ARTICLE 2	M0617 BLOC DE MONTAGE CÔTÉ DROIT	1
ARTICLE 3	S1289 ENTRETOISE ARRIÈRE GAUCHE 20mm	1
ARTICLE 4	S1290 ENTRETOISE AVANT GAUCHE 86.5mm	1
ARTICLE 5	S1291 ENTRETOISE ARRIÈRE DROITE 15mm	1
ARTICLE 6	S1292 ENTRETOISE AVANT DROITE 36mm	1
ARTICLE 7	B0431 PROTECTION CRASH	2
ARTICLE 8	BC0002BK CAPUCHON	2
ARTICLE 9	S1030 ENTRETOISE 15mm	2
ARTICLE 10	M10 x 1.25 x 55.00mm BOULON 8.8 (SUPPORT ARRIÈRE GAUCHE)	1
ARTICLE 11	M10 x 1.25 x 150.00mm BOULON 8.8 GRADE (SUPPORT AVANT GAUCHE)	1
ARTICLE 12	M10 x 1.25 x 50.00mm BOULON 8.8 GRADE (SUPPORT ARRIÈRE DROIT)	1
ARTICLE 13	M10 x 1.25 x 95.00mm BOULON 8.8 GRADE (SUPPORT AVANT DROIT)	1
ARTICLE 14	M10 x 1.25 x 75.00mm BOULON 8.8 GRADE (BOBINE GAUCHE ET DROITE)	2
ARTICLE 15	NC0010 M10 CAPUCHON PLAT	4
ARTICLE 16	M10 RONDELLE OD=19mm	7
ARTICLE 17	LW0001 M10 RONDELLE ANTI VIBRATION	2

R&G Racing

Unit 1, Shelley's Lane, East Worldham, Alton, Hampshire, GU34 3AQ

Tel: +44 (0)1420 89007 Fax: +44 (0)1420 87301 www.rg-racing.com Email: info@rg-racing.com



PROTECTION CRASH LATÉRALE



SCHÉMA CÔTÉ GAUCHE

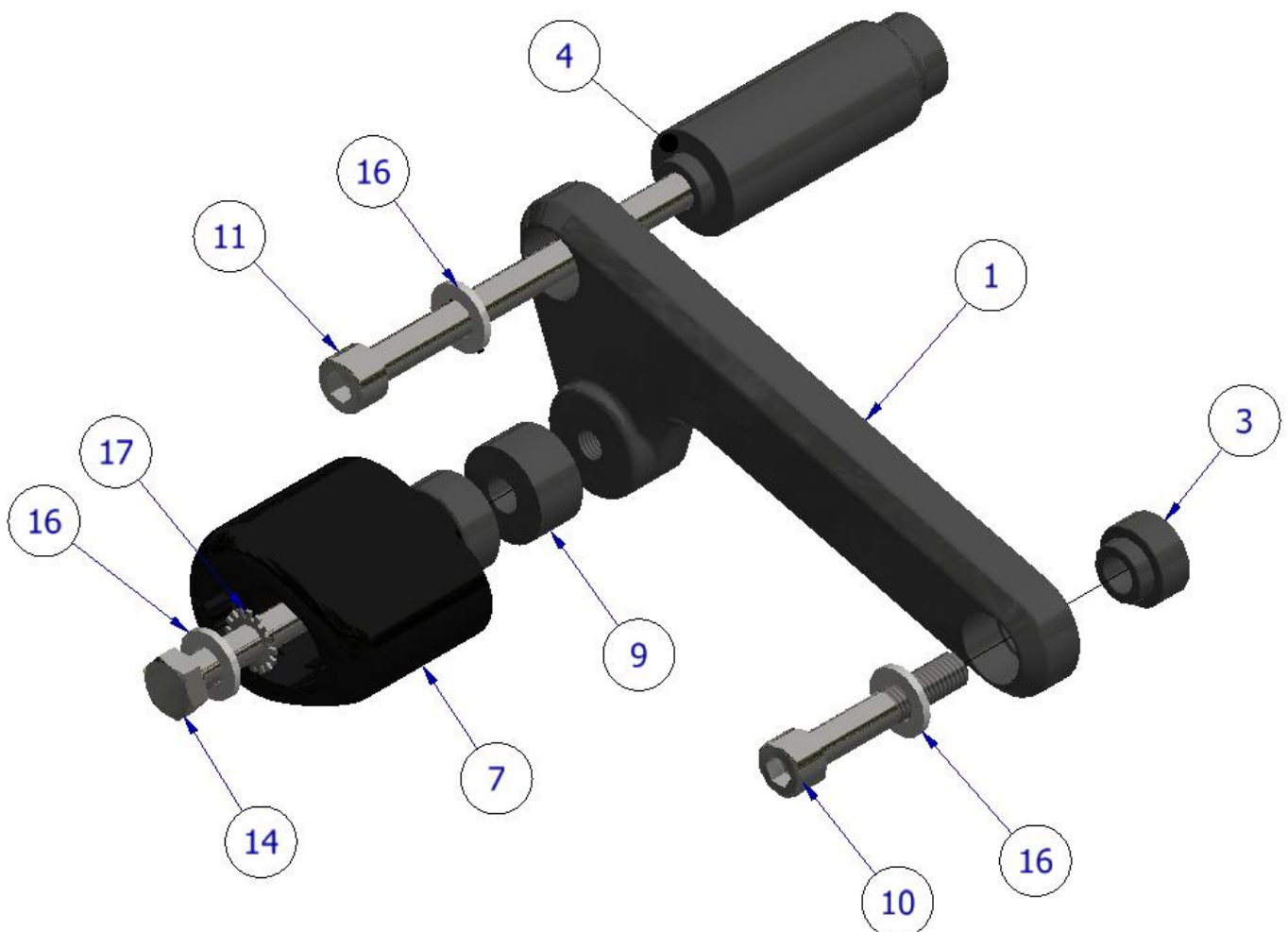
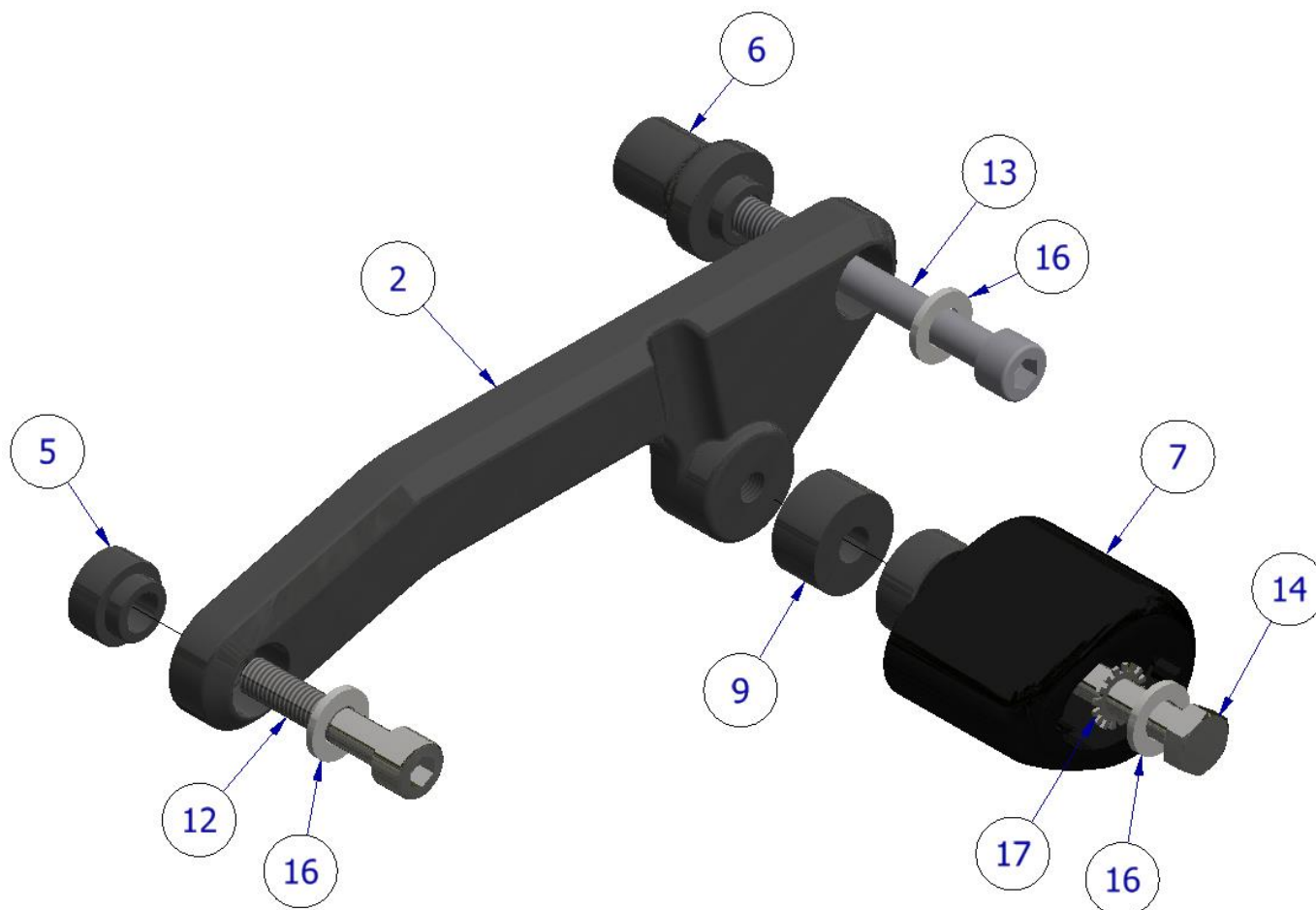




SCHÉMA CÔTÉ DROIT



NOTICE DE MONTAGE

- **Avant de monter les protections crash R&G, il est conseillé de placer un cric sous la moto à un endroit approprié pour supporter le poids du moteur pendant le montage. Un petit morceau de bois doit également être placé entre le cric et le point de montage pour aider à répartir la charge.**
- Retirez les panneaux latéraux illustrés sur la photo 1 des deux côtés à l'aide d'une clé Allen de 4 mm.
- En commençant par le côté gauche, utilisez une clé Torx T50 pour retirer le boulon de fixation du moteur le plus reculé, comme indiqué sur la photo 2. Assurez-vous de conserver la petite entretoise illustrée sur la photo 3 qui est prise en sandwich entre le cadre et le moteur.
- Faites glisser le bossage de l'entretoise courte côté gauche (article 3) dans le trou le plus reculé du bloc de montage côté gauche (article 1). Placez une rondelle M10 (article 16) sur le boulon M10 de 55 mm (article 10), puis passez-la à travers l'alésage du bloc de montage arrière.

R&G Racing

Unit 1, Shelley's Lane, East Worldham, Alton, Hampshire, GU34 3AQ

Tel: +44 (0)1420 89007 Fax: +44 (0)1420 87301 www.rg-racing.com Email: info@rg-racing.com



- Présentez l'assemblage sur le trou de montage du moteur le plus reculé et serrez légèrement en position à l'aide d'une clé Allen de 8 mm, comme indiqué sur la photo 4, en laissant suffisamment d'espace pour accéder au boulon de montage du moteur avant. À l'aide d'un clé Torx T50, retirez maintenant le boulon de fixation du moteur avant comme indiqué sur la photo 5.
- Faites pivoter le bloc de montage pour accéder à la face arrière, puis faites glisser le bossage de la longue entretoise côté gauche (article 4) dans le trou de montage avant du bloc de montage côté gauche, comme indiqué sur le schéma à la page 3. Placez une rondelle M10 (article 16) sur le boulon M10 de 150 mm (article 11), puis passez-le à travers l'alésage du bloc de montage avant. Comme indiqué sur la photo 6, faites pivoter le bloc de montage de sorte que le trou de montage s'aligne avec le trou de montage du moteur avant, puis serrez complètement les deux boulons à l'aide d'une clé Allen de 8 mm (couple à 40 Nm).
- Poussez un capuchon plat (article 15) dans les têtes des deux boulons comme indiqué sur la photo 13, puis remontez le panneau latéral côté gauche à l'aide d'une clé Allen de 4 mm.
- Maintenant, pré-assemblez la protection crash comme indiqué sur le schéma de la page 3. Faites glisser une rondelle M10 (article 16) suivie d'une rondelle anti-vibration (article 17) sur l'un des boulons à tête hexagonale M10 de 75 mm (article 14), puis placez le à travers l'une des protections crash (article 7). Enfin, faites glisser une petite entretoise (article 9) sur la longueur du boulon exposé.
- Présentez la protection sur le trou taraudé du bloc de montage vacant, puis serrez le boulon de protection jusqu'à ce que vous sentiez une certaine compression de l'intérieur de la protection à l'aide d'une douille de 17 mm et d'une clé, comme indiqué sur la photo 7. la compression augmente légèrement, puis appliquer un quart de tour. Ne serrez pas trop car cela pourrait endommager la moto. Ne dépassez pas 40 Nm de couple.

VEUILLEZ NOTER QUE LA PROTECTION CRASH DOIT ÊTRE POSITIONNÉE COMME SUR LE SCHÉMA DE LA PAGE 3 AVEC LA PLUS GRANDE EXTRÉMITÉ VERS L'AVANT DE LA MOTO.

- Répétez les étapes précédentes pour le côté droit de la moto. Utilisez une clé Torx T50 pour retirer le boulon de fixation du moteur le plus reculé, comme illustré sur la photo 8. Faites glisser le bossage de l'entretoise courte côté droit (article 5) dans le trou le plus reculé du bloc de montage côté droit (article 2). Placez une rondelle M10 (article 16) sur le boulon M10 de 50 mm (article 12), puis passez-la à travers l'alésage du bloc de montage arrière.
- Présentez l'assemblage sur le trou de montage du moteur le plus reculé et serrez légèrement en position à l'aide d'une clé Allen de 8 mm, en laissant suffisamment de place pour accéder au boulon de montage avant du moteur. Comme indiqué sur la photo 9, assurez-vous de rentrer le bloc de montage sous le câble d'embrayage pour vous assurer qu'il ne subit aucune contrainte.
- À l'aide d'un outil Torx T50, retirez maintenant le boulon de fixation du moteur avant. Faites pivoter le bloc de montage pour accéder à la face arrière, puis faites glisser le bossage de positionnement de l'entretoise avant côté droit (article 6) dans le trou de montage avant du bloc de montage côté droit, comme indiqué sur le schéma à la page 4. Placez une rondelle M10 (article 16) sur le boulon M10 de 95 mm (article 13), puis passez-le à travers l'alésage du bloc de montage avant. Comme indiqué sur la photo 10, faites pivoter l'ensemble du bloc de montage de sorte que le trou de montage s'aligne avec le trou de montage du moteur avant, puis serrez complètement les deux boulons à l'aide d'une clé Allen de 8 mm (couple de 40 Nm).

R&G Racing

Unit 1, Shelley's Lane, East Worldham, Alton, Hampshire, GU34 3AQ

Tel: +44 (0)1420 89007 Fax: +44 (0)1420 87301 www.rg-racing.com Email: info@rg-racing.com



- Rentrez le câble d'embrayage dans la rainure du bloc de montage comme indiqué sur la photo 11 et poussez un capuchon plat (article 15) dans les têtes des deux boulons comme indiqué sur la photo 13. Reposez maintenant le panneau latéral côté droit à l'aide d'une clé Allen 4mm.
- Pré-assembler la protection comme indiqué sur le schéma de la page 4. Glisser une rondelle M10 (article 16) suivie d'une rondelle anti-vibration (article 17) sur l'un des boulons à tête hexagonale M10 de 75 mm (article 14), puis placez à travers l'une des protections crash (article 7). Enfin, faites glisser une petite entretoise (article 9) sur la longueur du boulon exposé.
- Présentez la protection sur le trou taraudé du bloc de montage vacant, puis serrez le boulon de protection jusqu'à ce que vous sentiez une certaine compression de l'intérieur de la protection à l'aide d'une douille de 17 mm et d'une clé, comme indiqué sur la photo 12. Tournez un peu plus pour sentir la compression augmenter légèrement, puis appliquer un quart de tour. Ne serrez pas trop car cela pourrait endommager la moto. Ne dépassez pas 40Nm de couple.
- Enfin, installez un capuchon de protection (article 8) sur les deux protections crash pour bien cacher les têtes de boulons, comme indiqué sur la photo 14.
- Avant de rouler, vérifiez que les deux côtés soient sécurisés et que les protecteurs crash ne puissent pas tourner.
- Vérifiez régulièrement le serrage de chaque côté

ISSUE 1 - 20/11/2020 (FB)



MONTAGEANLEITUNG FÜR CP0492BL
AERO-STYLE STURZPADS
TRIUMPH TIGER 900 2020-



ALLE KIT-TEILE SIND AUF DEN NACHFOLGENDEN SEITEN ABGEBILDET UND GEKENNZEICHNET:

DIE ABGEBILDETEN TEILE DIENEN LEDIGLICH ZUR ERKLÄRUNG.

ÜBERPRÜFEN SIE ZUERST, DASS ALLE TEILE VORHANDEN SIND.

LESEN SIE DIE MONTAGEANLEITUNG KOMPLETT DURCH, BEVOR SIE ANFANGEN.

WENN SIE BEI DER MONTAGE DIESES PRODUKTES UNSICHER SIND, BITTE EINEN UNSERER HÄNDLER KONTAKTIEREN ODER DAS KIT VON EINEM QUALIFIZIERTEN ZWEIRAD-MECHANIKER MONTIEREN LASSEN.

DIE VERPACKUNG DER TEILE STELLT NICHT DIE REIHENFOLGE DER MONTAGE DAR.

HINWEIS FÜR KITS MIT PLASTIKUNTERLEGSCHLEIBEN AN DEN SCHRAUBEN – DIESE PLASTIK-UNTERLEGSCHLEIBEN WERDEN NICHT FÜR DEN EINBAU BENÖTIGT!

EINE DIGITALE VERSION DIESER MONTAGEANLEITUNG KANN AUF FOLGENDER SEITE HERUNTERGELADEN WERDEN:

WWW.RG-RACING.COM

R&G Racing

Unit 1, Shelley's Lane, East Worldham, Alton, Hampshire, GU34 3AQ

Tel: +44 (0)1420 89007 Fax: +44 (0)1420 87301 www.rg-racing.com Email: info@rg-racing.com



<u>SIE BENÖTIGEN FOLGENDE WERKZEUGE</u>	<u>ALLGEM. ANZUGSDREHMOMENT</u>
<ul style="list-style-type: none"> • 17mm A/F STECKSCHLÜSSEL • T50 TORX-SCHLÜSSEL • 4 & 8mm INBUSSCHLÜSSEL • DREHMOMENTSCHLÜSSEL 	<p>M4 SCHRAUBE = 8Nm</p> <p>M5 SCHRAUBE = 12Nm</p> <p>M6 SCHRAUBE = 15Nm</p> <p>M8 SCHRAUBE = 20Nm</p> <p>M10 SCHRAUBE = 40Nm</p> <p>M12 SCHRAUBE = 40Nm</p>

LIEFERUMFANG

ARTIKEL-NR.	BESCHREIBUNG	MENGE
ARTIKEL 1	M0616 MONTAGEBLOCK LINKE SEITE	1
ARTIKEL 2	M0617 MONTAGEBLOCK RECHTE SEITE	1
ARTIKEL 3	S1289 DISTANZHALTER LINKE SEITE HINTEN 20mm	1
ARTIKEL 4	S1290 DISTANZHALTER LINKE SEITE VORNE 86,5mm	1
ARTIKEL 5	S1291 DISTANZHALTER RECHTE SEITE HINTEN 15mm	1
ARTIKEL 6	S1292 DISTANZHALTER RECHTE SEITE VORNE 36mm	1
ARTIKEL 7	B0431 STURZPAD	2
ARTIKEL 8	BC0002BK STURZPAD-SCHUTZKAPPE	2
ARTIKEL 9	S1030 DISTANZHALTER 15mm	2
ARTIKEL 10	M10 x 1,25 x 55,00mm INBUSSCHRAUBE 8,8 GRAD (LINKE SEITE HINTERE BEFESTIGUNG)	1
ARTIKEL 11	M10 x 1,25 x 150,00mm INBUSSCHRAUBE 8,8 GRAD (LINKE SEITE VORDERE BEFESTIGUNG)	1
ARTIKEL 12	M10 x 1,25 x 50,00mm INBUSSCHRAUBE 8,8 GRAD (RECHTE SEITE HINTERE BEFESTIGUNG)	1
ARTIKEL 13	M10 x 1,25 x 95,00mm INBUSSCHRAUBE 8,8 GRAD (RECHTE SEITE VORDERE BEFESTIGUNG)	1
ARTIKEL 14	M10 x 1,25 x 75,00mm SECHSKANTSCHRAUBE 8.8 GRAD (STURZPAD RECHTE SEITE / LINKE SEITE)	2
ARTIKEL 15	NC0010 M10 FLACHE KAPPE	4
ARTIKEL 16	M10 UNTERLEGSCHIEBE OD=19mm	7
ARTIKEL 17	LW0001 M10 ZAHNSCHIEBE	2

AERO-STURZPAD ORIENTIERUNG

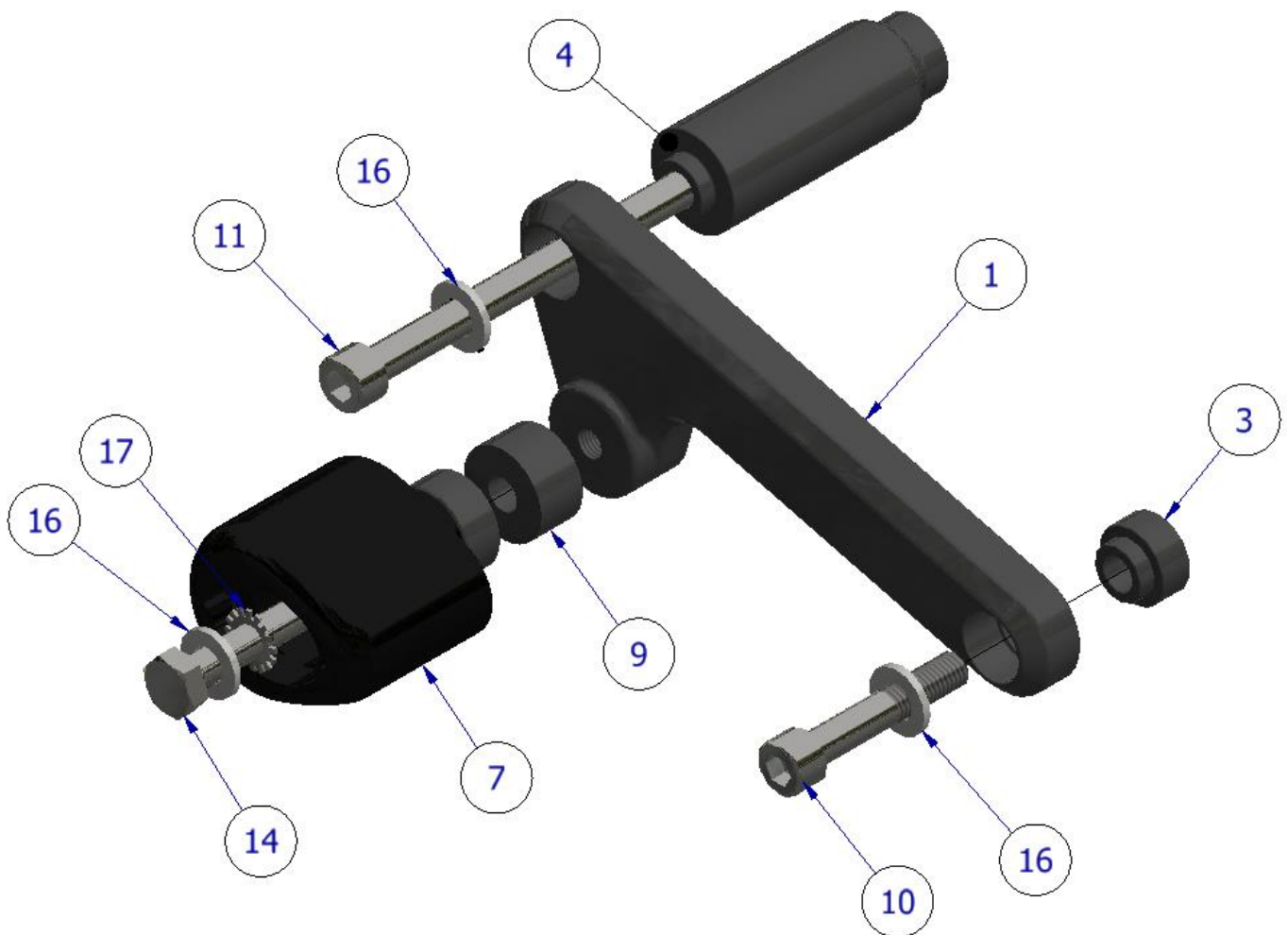
R&G Racing

Unit 1, Shelley's Lane, East Worldham, Alton, Hampshire, GU34 3AQ

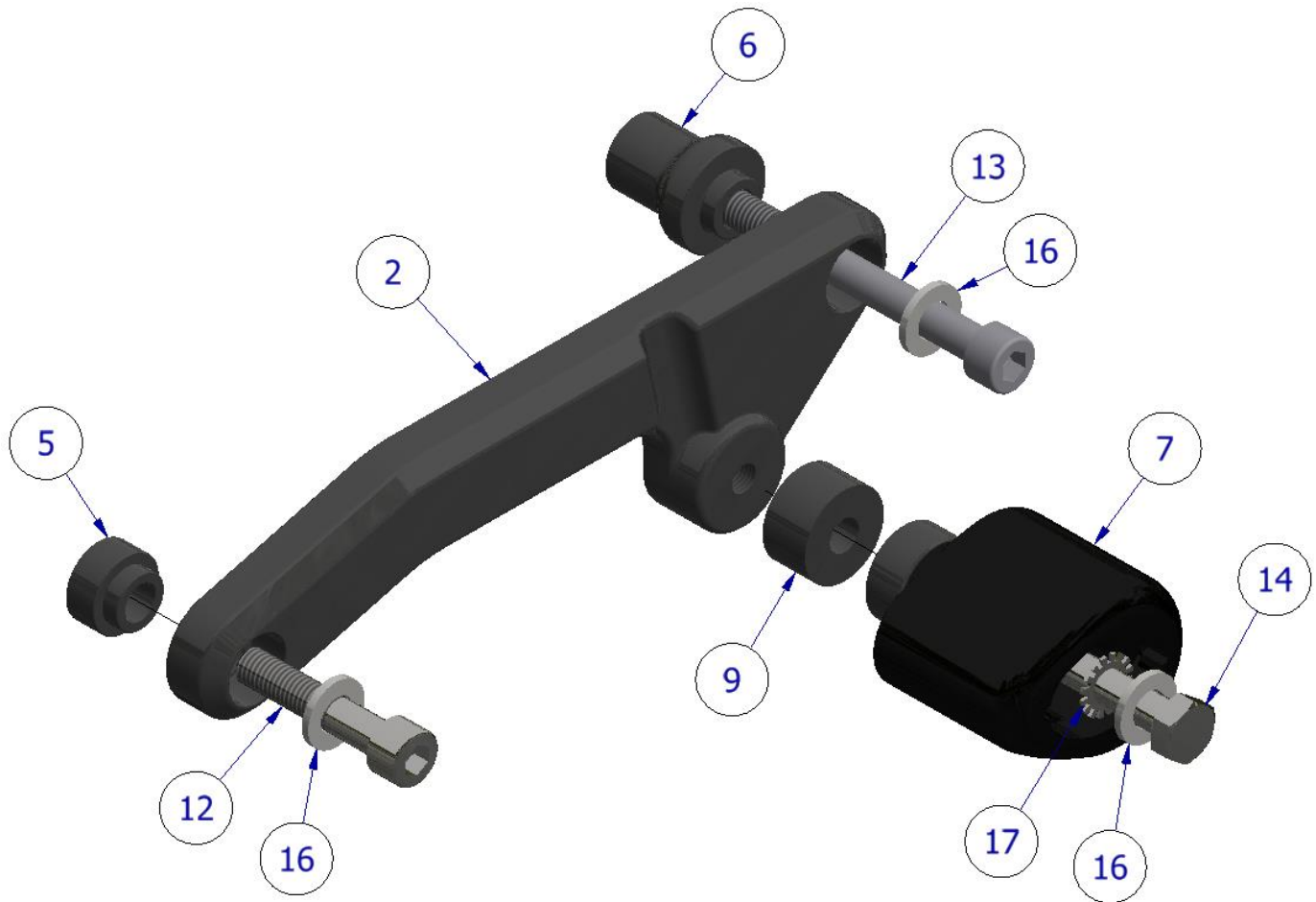
Tel: +44 (0)1420 89007 Fax: +44 (0)1420 87301 www.rg-racing.com Email: info@rg-racing.com



LINKE SEITE – ZUSAMMENBAU EXPLOSIONSZEICHNUNG



RECHTE SEITE – ZUSAMMENBAU EXPLOSIONSZEICHNUNG



MONTAGEANLEITUNG

- **Bevor Sie die R&G Sturz pads montieren, empfehlen wir, einen Heber an einem geeigneten Montagepunkt unter das Motorrad zu stellen, um somit das Gewicht des Motors während der Montage zu stützen. Ein kleines Stück Holz sollte zusätzlich zwischen Montagepunkt und Heber platziert werden, um die Last zu verteilen.**
- Entfernen Sie die Seitenteile, die in Abbildung 1 abgebildet sind, an beiden Seiten des Motorrads mit einem 4mm Inbusschlüssel.
- Beginnen Sie an der linken Seite des Motorrads. Entfernen Sie die hinterste Montageschraube (siehe Abbildung 2) mit einem T50-Torxschlüssel. Achten Sie darauf, dass Sie den kleinen Distanzhalter (in Abbildung 3 abgebildet), der zwischen dem Rahmen und Motor platziert ist, sicher aufbewahren.
- Schieben Sie das passende Teil des kurzen Distanzhalters für die linke Seite (**Artikel 3**) in die hinterste Öffnung am Montageblock für die linke Seite (**Artikel 1**). Eine M10 Unterlegscheibe (**Artikel 16**) an der 55mm M10 Schraube (**Artikel 10**) anbringen und dies in die Bohrung am hinteren Montageblock einsetzen.

R&G Racing

Unit 1, Shelley's Lane, East Worldham, Alton, Hampshire, GU34 3AQ

Tel: +44 (0)1420 89007 Fax: +44 (0)1420 87301 www.rg-racing.com Email: info@rg-racing.com



- Die Einheit an die hinterste Montageöffnung für den Motor ansetzen und mit einem 8mm Inbusschlüssel lose in Position fixieren wie in Abbildung 4 abgebildet. Lassen Sie genug Platz, um Zugang zur vorderen Montageschraube für den Motor zu ermöglichen. Mit einem T50 Torx-Schlüssel nun die vordere Montageschraube für den Motor entfernen wie in Abbildung 5 abgebildet.
- Den Montageblock drehen, um Zugang zur hintersten Seite zu ermöglichen, dann das passende Teil des langen Distanzhalters (**Artikel 4**) in die vordere Montageöffnung des Montageblocks für die linke Seite schieben wie in der Zeichnung auf Seite 3 abgebildet. Eine M10 Unterlegscheibe (**Artikel 16**) an der 150mm M10 Schraube (**Artikel 11**) anbringen und dies in die vordere Bohrung des Montageblocks einführen. Wie in Abbildung 6 abgebildet, die Montageblock-Einheit drehen, sodass die Montageöffnung mit der vorderen Montageöffnung für den Motor ausgerichtet ist, dann beide Schrauben mit einem 8mm Inbusschlüssel befestigen (mit einem Drehmomentschlüssel bis 40Nm anziehen).
- Jeweils eine flache Kappe (**Artikel 15**) in die Schraubenköpfe einsetzen wie in Abbildung 13 abgebildet, dann das Verkleidungsteil für die linke Seite mit einem 4mm Inbusschlüssel fixieren.
- Das Sturzpad zusammenbauen wie in der Zeichnung auf Seite 3 abgebildet. Eine M10 Unterlegscheibe (**Artikel 16**) gefolgt von einer Zahnscheibe (**Artikel 17**) an einer der 75mm M10 Sechskantschrauben (**Artikel 14**) anbringen, dann die Schraube in ein Sturzpad (**Artikel 7**) einführen. Anschließend einen kurzen Distanzhalter (**Artikel 9**) an der Schraube anbringen.
- Die Sturzpad-Einheit an die freie Öffnung am Montageblock ansetzen und die Schraube mit einem 17mm Steckschlüssel festziehen, wie in Abbildung 7 abgebildet, bis Sie etwas Druck vom Inneren des Sturzpads spüren. Noch etwas drehen, bis Sie merken, dass der Druck sich leicht erhöht, dann noch eine Vierteldrehung anwenden. Mit 40 Nm Anzugsmoment anziehen (Nicht überdrehen – dies kann zu einer Beschädigung des Motorrades führen. 40 Nm Anzugsmoment nicht überschreiten!)

BITTE DARAUF ACHTEN, DASS DAS STURZPAD POSITIONIERT IST WIE IN ZEICHNUNG AUF SEITE 3 DARGESTELLT - MIT DEM GRÖßEREN ENDE DES STURZPADS ZUM VORDERTEIL DES MOTORRADS GERICHTET.

- Wiederholen Sie die vorherigen Schritte an der rechten Seite des Motorrades. Benutzen Sie einen T50 Torx-Schlüssel, um die hinterste Montageschraube für den Motor zu entfernen (siehe Abbildung 8). Schieben Sie das passende Teil des kurzen Distanzhalters für die rechte Seite (**Artikel 5**) in die hinterste Öffnung am Montageblock für die rechte Seite (**Artikel 2**). Eine M10 Unterlegscheibe (**Artikel 16**) an der 50mm M10 Schraube (**Artikel 12**) anbringen und dies in die Bohrung am hinteren Montageblock einsetzen.
- Die Einheit an die hinterste Montageöffnung für den Motor ansetzen und mit einem 8mm Inbusschlüssel lose in Position fixieren. Lassen Sie genug Platz, um Zugang zur vorderen Montageschraube für den Motor zu ermöglichen. Wie in Abbildung 9 abgebildet, den Montageblock unter dem Kupplungsseil verstauen, sodass es nicht unter Druck steht.
- Entfernen Sie nun die vordere Montageschraube für den Motor mit einem T50 Torx-Schlüssel. Drehen Sie den Montageblock, um Zugang zur hinteren Seite zu ermöglichen, dann schieben Sie das passende Teil des vorderen Distanzhalters für die rechte Seite (**Artikel 6**) in die vordere Montageöffnung des Montageblocks für die rechte Seite wie in der Zeichnung auf Seite 4 abgebildet. Eine M10 Unterlegscheibe (**Artikel 16**) an der 95mm M10 Schraube (**Artikel 13**) anbringen und dies in die vordere Bohrung des Montageblocks einführen. Wie in Abbildung 10 abgebildet, die Montageblock-Einheit drehen, sodass die Montageöffnung mit der vorderen

R&G Racing

Unit 1, Shelley's Lane, East Worldham, Alton, Hampshire, GU34 3AQ

Tel: +44 (0)1420 89007 Fax: +44 (0)1420 87301 www.rg-racing.com Email: info@rg-racing.com



Montageöffnung für den Motor ausgerichtet ist, dann beide Schrauben mit einem 8mm Inbusschlüssel befestigen (mit einem Drehmomentschlüssel bis 40Nm anziehen).

- Das Kupplungsseil in die Rille im Montageblock einstecken wie in Abbildung 11 abgebildet und jeweils eine flache Kappe (**Artikel 15**) in beide Schraubenköpfe einsetzen wie in Abbildung 13 abgebildet. Anschließend montieren Sie das rechte Verkleidungsteil wieder mit einem 4mm Inbusschlüssel.
- Das Sturzpad zusammenbauen wie in der Zeichnung auf Seite 4 abgebildet. Eine M10 Unterlegscheibe (**Artikel 16**) gefolgt von einer Zahnscheibe (**Artikel 17**) an einer der 75mm M10 Sechskantschrauben (**Artikel 14**) anbringen, dann die Schraube ein Sturzpad (**Artikel 7**) einführen. Anschließend einen kurzen Distanzhalter (**Artikel 9**) an der Schraube anbringen.
- Das Sturzpad an die freie Öffnung am Montageblock ansetzen und die Schraube mit einem 17mm Steckschlüssel festziehen, wie in Abbildung 12 abgebildet, bis Sie etwas Druck vom Inneren des Sturzpads spüren. Noch etwas drehen, bis Sie merken, dass der Druck sich leicht erhöht, dann noch eine Vierteldrehung anwenden. Mit 40 Nm Anzugsmoment anziehen (Nicht überdrehen – dies kann zu einer Beschädigung des Motorrades führen. 40 Nm Anzugsmoment nicht überschreiten!)
- Anschließend jeweils eine Sturzpad-Schutzkappe (**Artikel 8**) an beiden Sturzpads anbringen wie in Abbildung 14 abgebildet.
- Bevor Sie mit dem Motorrad fahren, überprüfen Sie, dass beide Seiten sicher befestigt sind und die Sturzpads sich nicht drehen können.
- Überprüfen Sie regelmäßig, dass die Sturzpads ordnungsgemäß befestigt sind.

AUSGABE 1 - 20/11/2020 (FB)